



**Dossier présenté pour l'obtention de la certification ISO 21001**

**Enquête de Satisfaction : Accueil des Stagiaires**





# SOMMAIRE

**1**

**Contexte de l'Enquête**

**2**

**Section II : Résultats de l'Enquête**

**1- Analyse Quantitative**

**2- Analyse Qualitative Approfondie**

## Contexte général

### Enquête de Satisfaction : Accueil des Stagiaires

#### Objectif de l'enquête

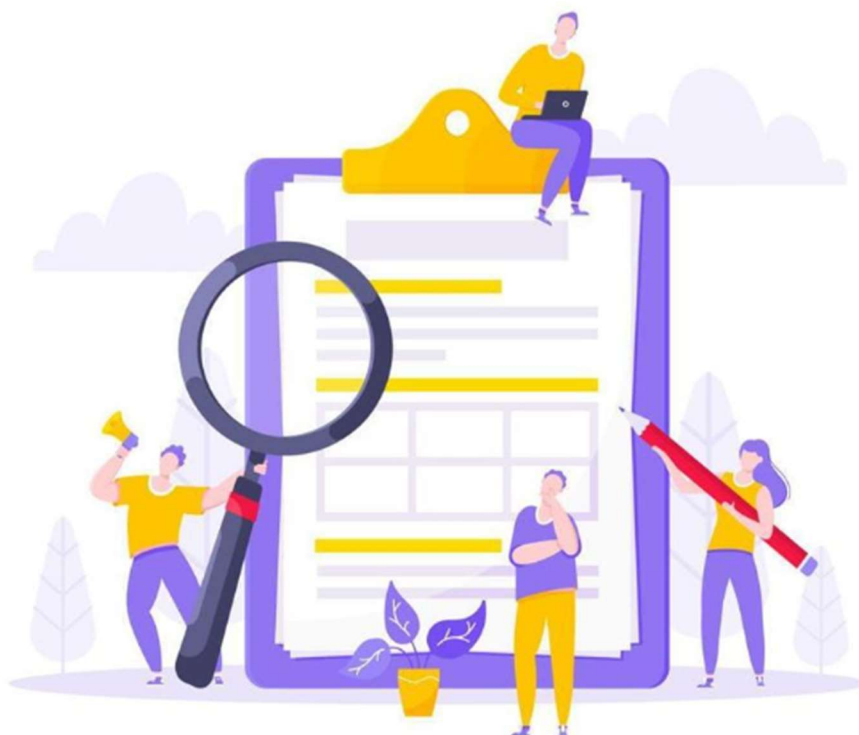
L'objectif de cette enquête est d'évaluer la satisfaction des entreprises ayant accueilli des stagiaires de l'ISI du Kef, afin de mieux comprendre leurs attentes et d'améliorer nos programmes de stage.

#### Champ et méthodologie de l'enquête

Cette enquête a été réalisée auprès des entreprises ayant accueilli des stagiaires de l'ISI du Kef pendant les dernières années. La cible interrogée comprend des responsables d'entreprises de divers secteurs d'activité. La collecte des données a été effectuée par le biais d'un questionnaire en ligne. L'enquête couvre des aspects variés tels que la compétence technique, l'autonomie, la qualité du suivi et des objectifs de stage, permettant ainsi de mesurer l'impact des stages sur les entreprises partenaires et de recueillir des suggestions pour améliorer le programme.

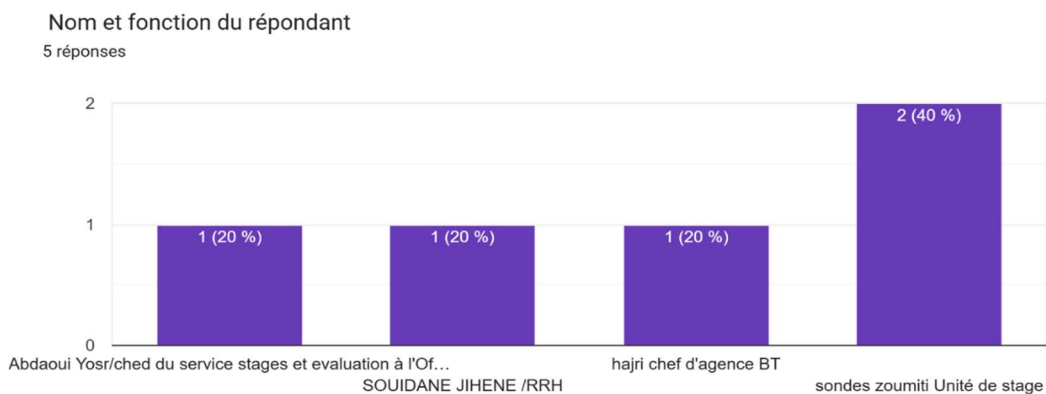
#### Enquête :

[https://docs.google.com/forms/d/e/1FAIpQLSf5lnRFjbKSAOurPCJ2p2zSH\\_BcAFztO2\\_PvZXAyNLT12Fl9A/viewform](https://docs.google.com/forms/d/e/1FAIpQLSf5lnRFjbKSAOurPCJ2p2zSH_BcAFztO2_PvZXAyNLT12Fl9A/viewform)



## Enquête de Satisfaction : Accueil des Stagiaires 2024

### Résultats de l'enquête

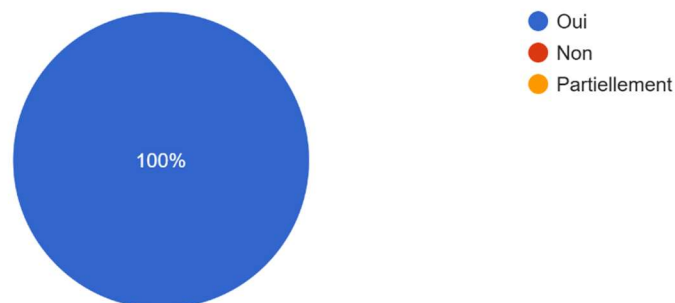


**Figure 1. Répartition des réponses par catégorie des répondants**

La figure 1 montre la répartition des réponses. Les secteurs d'activité des répondants incluent les télécommunications, le maritime/portuaire, les télécoms/informatique et le bancaire. Cette répartition démontre une diversité des répondants en termes de fonction et de secteur d'activité.

Le stagiaire a-t-il respecté les consignes et les horaires ?

5 réponses



**Figure 2. Respect des consignes et des horaires par le stagiaire**

La figure montre les résultats d'un sondage concernant le respect des consignes et des horaires par les stagiaires. Toutes les réponses (100 %) indiquent que les stagiaires ont respecté les consignes et les horaires. Cette unanimité suggère que les stagiaires sont rigoureux et disciplinés,

répondant ainsi positivement aux attentes des entreprises en termes de respect des consignes et des horaires.

Cela reflète une performance exemplaire de nos stagiaires, contribuant ainsi à une expérience positive pour les entreprises qui les accueillent.

Le stagiaire possédait-il les compétences techniques nécessaires pour accomplir les tâches assignées ?  
5 réponses



**Figure 3. Évaluation des compétences techniques du stagiaire**

Le diagramme indique que 100% des répondants ont évalué les compétences techniques du stagiaire comme étant "Bonnes" (en rouge). Les autres options ("Excellentes", "Moyennes", "Insuffisantes") n'ont reçu aucune réponse. Cela suggère que tous les répondants sont unanimes sur le fait que le stagiaire avait de bonnes compétences techniques pour accomplir les tâches assignées.

Cela reflète une évaluation positive des compétences techniques des stagiaires par les entreprises, ce qui est un bon indicateur de la qualité de la formation dispensée.

Le stagiaire a-t-il démontré des qualités personnelles (professionnalisme, motivation, autonomie) satisfaisantes ?  
5 réponses



**Figure 4. Évaluation des qualités personnelles du stagiaire**

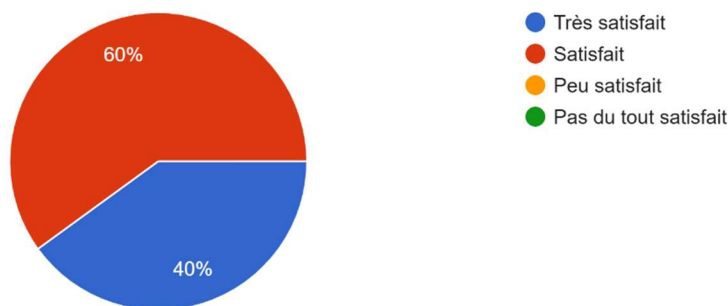
Le diagramme montre que 100 % des répondants ont répondu "Oui" (en bleu). Les autres options ("Non" et "Partiellement") n'ont reçu aucune réponse.

Ce résultat indique une évaluation extrêmement positive des stagiaires en termes de qualités personnelles, avec tous les répondants soulignant la satisfaction vis-à-vis du professionnalisme,

de la motivation et de l'autonomie des stagiaires. Cette unanimité suggère que les stagiaires de l'ISI du Kef sont perçus comme hautement professionnels et autonomes par les entreprises qui les accueillent.

Comment évaluez-vous l'accompagnement de notre établissement (supervision, suivi) pendant le stage ?

5 réponses



**Figure 5. Évaluation de l'accompagnement pendant le stage**

Le diagramme montre que 60 % des répondants sont "Satisfaits" et 40 % des répondants sont "Très satisfaits".

Cela indique que la majorité des entreprises trouvent l'accompagnement fourni par notre établissement pendant le stage comme satisfaisant ou très satisfaisant, ce qui reflète une gestion efficace et appréciée des stages par notre institution. Aucune réponse ne mentionne un accompagnement "Peu satisfait" ou "Pas du tout satisfait", ce qui est un bon signe de la qualité du suivi fourni.

Les objectifs du stage étaient-ils clairement définis dès le départ ?

5 réponses

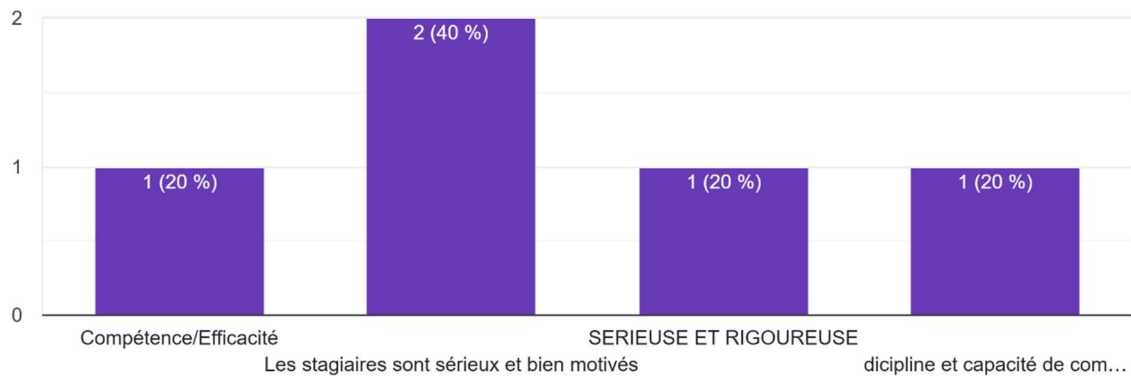


**Figure 6. Définition claire des objectifs de stage**

Les résultats indiquent que toutes les entreprises interrogées sont d'accord sur le fait que les objectifs des stages étaient clairement définis dès le début. Ce niveau d'accord total est un indicateur positif de la communication et de la préparation des stages par l'ISI du Kef, assurant que les stagiaires et les entreprises partenaires ont une compréhension commune des attentes et des objectifs des stages dès le départ.

Quels sont, selon vous, les points forts du stagiaire ou de l'organisation du stage ?

5 réponses

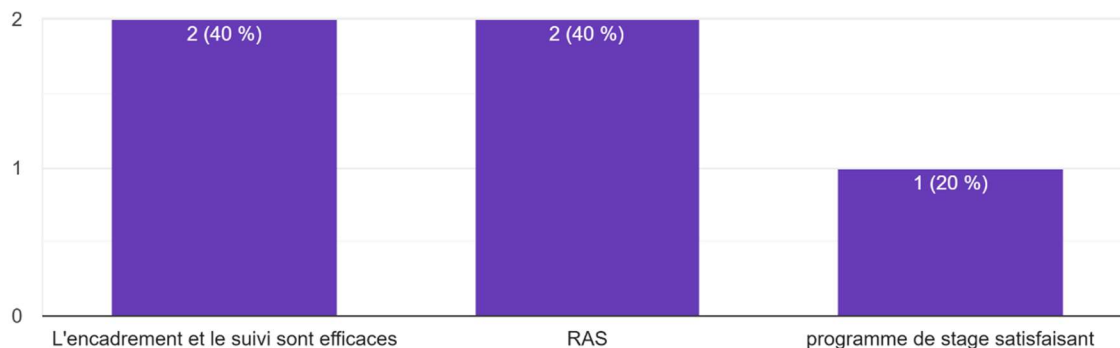


**Figure 7. Points forts du stagiaire ou de l'organisation du stage**

Les résultats montrent que les stagiaires sont principalement perçus comme sérieux et motivés. D'autres points forts soulignés incluent leur compétence, leur rigueur, et leur discipline ainsi que leurs capacités de communication. Ce feedback est positif et indique des qualités variées et appréciées chez les stagiaires par les entreprises.

Quels sont les aspects à améliorer concernant nos stagiaires ou notre programme de stage ?

5 réponses

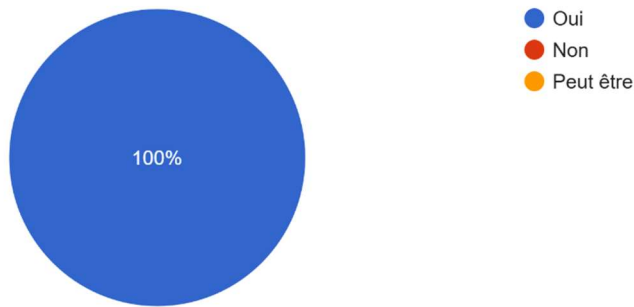


**Figure 8. Aspects à améliorer concernant les stagiaires ou le programme de stage**

Ces résultats montrent que la majorité des répondants trouvent l'encadrement et le suivi efficaces, ainsi que le programme de stage satisfaisant. Cependant, 40 % des répondants n'ont rien à signaler d'important à améliorer, ce qui peut être interprété comme un indicateur positif de la qualité actuelle du programme et de l'encadrement des stagiaires.

Souhaitez-vous accueillir d'autres stagiaires de notre établissement à l'avenir ?

5 réponses

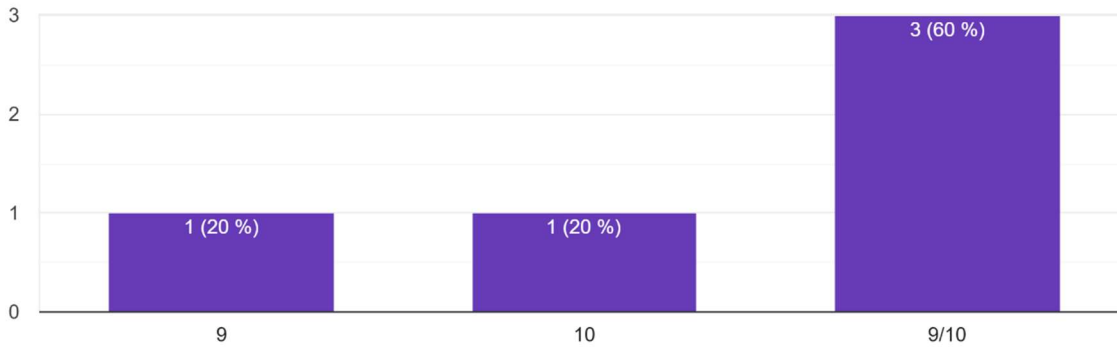


**Figure 9. Intention d'accueillir de futurs stagiaires**

Cette unanimité indique une satisfaction globale des entreprises vis-à-vis des stagiaires de l'ISI du Kef, ce qui est un signe très positif. Cela reflète une volonté des entreprises de continuer à collaborer avec l'ISI du Kef pour accueillir de futurs stagiaires, soulignant ainsi la valeur perçue des stagiaires et du programme de stage proposé.

Note globale : 10. Sur une échelle de 1 à 10, comment évalueriez-vous votre satisfaction globale par rapport à ce stage ?

5 réponses



**Figure 10. Satisfaction globale par rapport au stage**

La figure 10 indique une satisfaction globale élevée, avec la majorité des répondants donnant une note de 9 ou plus, ce qui témoigne de la qualité perçue du stage et de l'expérience positive des stagiaires au sein des entreprises.



6

## Conclusion générale

L'ISI du Kef a mis en place des outils permettant de vérifier l'adéquation entre ses formations et les attentes des entreprises, et l'enquête de satisfaction des entreprises en fait désormais partie intégrante.